

Control Powerfly bruksanvisning



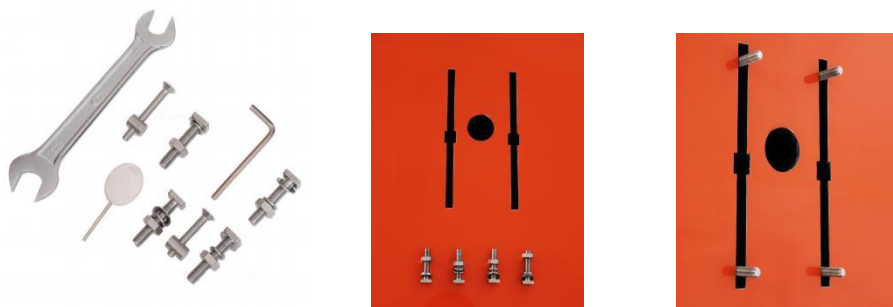
Pakken inneholder:

1. Surfebrett inkl. batteri og kontroller
2. Bag
3. Motor, propell og finne
4. Lader til batteri og styreenhet
5. 4 skruer med mutter, 8 skiver og monteringsverktøy
6. Ankelstropp med dødmannsknapp
7. Trådløs styreenhet

Det er påkrevd å sette deg inn i denne manualen før bruk

Montering:

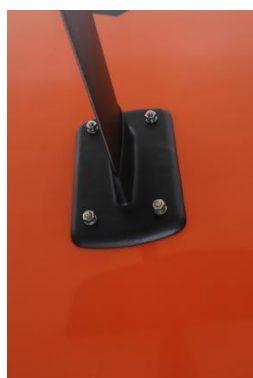
1. Få oversikt og ta ut alle delene inkl. batteri (kontroller tas ikke ut). Snu brettet og skli boltene inn i brettets spor.



2. Fest motordelen til brettet. Tre kabelen forsiktig gjennom hullet i brettet mens du trer motordelen ned på boltene. Stor skive, liten skive og mutter fester du på toppen av boltene.

Fest så finnen til motoren (2 skruer)

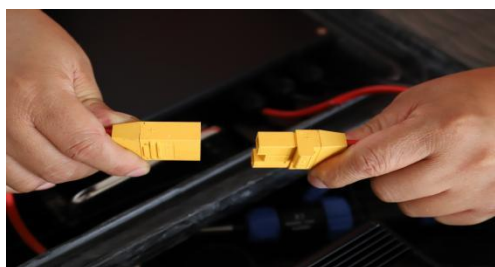
NB!! Svært viktig og ikke stramme til muttere for hardt. I værste fall kan carbonen ryke. Dette går ikke på garanti.



3. Snu brettet slik at det står riktig vei. Åpne dekslet ved å vri på festepunktene på EVA paddingen 90 grader med klokken (kan være litt

hard). Sett batteriet på sin plass. Plugg så motor til controller (blå og sort kabel), deretter batteriet (rød/sort/gul kabel).

NB! Det er en hvit prikk på hver kontakt. Disse skal imot hverandre for at pluggene passer. Bruk aldri makt og skru de blå dekslene forsiktig igjen når du treffer gjengene.

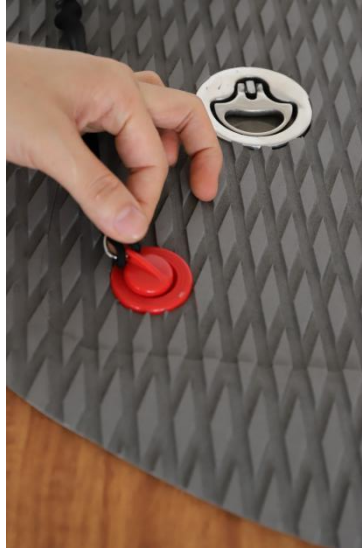


4. Legg kablene på plass slik at ingen ligger i klem og lukk igjen dekslet.

Generell info:

***Kontroller:** Kontroller står i surfebrettet. Den sørger for at motor og batteri til enhver tid fungerer optimalt under bruk. Den styrer også dødmannsknappen, samt viser hvor mye strøm det er igjen på batteriet via trådløs overføring til styreenhet. Kontroller står i en egen boks i brettet og det er hull til feste for mastens plugg når du skrur masten til brettet. Vannet som kommer inn i dette hullet fungerer som kjøling til kontroller under bruk.

***Ankelsnor med magnetisk dødmannsknapp:** Festes til ankel og magnet til brettets magnetpunkt i neste bilde.



Slik starter du brettet:

1. Skru på styreenhet med knapp 3. Sett dødmannsknappen på plass og hold inne knapp 1 og 3 på styreenheten innen 6 sekunder. Da vil det pipe og brettet er koblet til styreenheten. Når det er koblet sammen vises en nøkkel øverst til venstre i styreenheten (punkt 5)

NB! Denne prosessen MÅ skje innen 6 sekunder fra du setter på magneten til du holder knappene inne. Prøv flere ganger om du ikke får det til på første forsøk.



2. Brettet er nå klart til bruk og du kan gasse med punkt 4 på bilde.

Styreenhetens funksjoner:

1. Øk farten
2. Senk farten
3. Slå styreenhet av og på
4. Gass
5. Nøkkel når brett og styreenhet er sammenkoblet
6. Batterinivå på brettet
7. Batterinivå på styreenhet
8. Prosent av maks fart

I bruk:

1. Ved å trykke «pil opp» samtidig som du holder gassen inne vil du låse hastigheten. Du kan da slippe gassen og brettet går av seg selv. Ønsker du å avslutte trykker du inn gassen igjen. I låst modus kan du justere farten med pilene «opp» og «ned». Dette gjør at du kan foile med

mindre strømforbruk da du enkelt kan justere ned farten etter at du har startet å fly.

2. Skulle du falle hopper du unna brettet. Dødmannsknappen løsner og brettet stopper. Vent 8 sekunder før du setter på dødmannsknappen og kan kjøre videre (nå vil brett og styreenhet synkroniseres automatisk).

3. Makshastigheten 30km/t påvirkes av flere faktorer som vekt og høyde på bruker, vanntemperatur, teknikk, og vinkelen på brettet du klarer å kjøre med.

4. Når brettet begynner å «fly» justerer du flyhøyden ved å flytte kroppsvekten fremover og bakover. Du svinger ved å flytte kroppstyngden til venstre og høyre. Det krever normalt 18-20 km/t for å fly.

5. Batteri og kontroller har en innebygget modus mot å bli overopphetet. Dette for å hindre varmgang og skade på batteri og kontroller. Ved overoppheting vil brettet skru seg av. Koble fra alle kontaktene under lokket til brettet. Når det er tilstrekkelig kjølt ned koble sammen og start brettet på nytt. Det er nå klart for bruk.

6. NB! Styreenhet flyter ikke, og det er viktig å bruke den medfølgende flotøren rundt håndleddet.

7. Strømtom uttpå vannet? Fortvil ikke. Løsne dødmannsknappen og fest den igjen etter 7 sekunder. Du kan da starte motoren på nytt og gasse forsiktig for å komme deg inn til land.

Lading:

1. Styreenheten lades trådløst med den medfølgende ladeplaten.

Legg enheten med det trådløse signalet ned mot midten av platen. Signalet er sensitivt og vær nøye med plasseringen. Skyv den rolig mot en av sidene til du får kontakt om den ikke lader med en gang. Styreenheten vil skru seg på så du ser den lader når du har truffet riktig. Du kan også trykke på «on» knappen når styreenheten lader om den ikke skrur seg på. Platen blinker eller lyser blått når du har truffet riktig. Fjern styreenheten straks den er fulladet.

Ladetid ca. 1,5 timer.





2. Batteriet lades med den medfølgende laderen. Koble alltid batteri til lader først før du setter den i stikkontakten. Sørg for at de 2 hvit prikkene går mot hverandre og ikke bruk makt. Skru de blå låsepunktene forsiktig igjen når du treffer gjengene. På samme måte som det står under montering av brettet. Ladetid 4-6 timer. Brukstil inntil 90 minutter.

(**Merk:** Skru alltid på dekslet til ladepluggen etter endt lading før bruk. Sørg for å treffe gjengene og ikke bruk makt for å skru til)

Vedlikehold:

1. Skyll godt over alle produkter med ferskvann (fra hageslange etc) etter bruk. Batteri og kontroller tørkes godt av. Spray på Bike 7 E-Care spray (eller lignende) på utsatte punkter som trenger ekstra smøring for å hindre korrosjon. Denne sprayen fungerer også som polish på brettet og masten.

F.eks. propellfeste, motoraksling, kontaktpunkter etc.

NB! Lagre alltid produktene tørre og oppbevar de i tørt romtemperert rom for best holdbarhet.

Styreenhet må lagres med skruene ned etter den er skylt i ferskvann.

2. Batteriet må ikke lagres fulladet. Det kan skade batteriet. Anbefalt batterinivå ca.50% ved lagring. Vedlikeholdslade batteriet. ca.30 minutter. pr. gang hver tredje måned. Det gis 1 års garanti på

elektroniske deler, men det gjelder ikke dersom batteriet dør ut pga. manglende vedlikehold.

Tips:

1. For opplæring søk opp videoer på youtube (efoil, elektrisk surfebrett, hydrofoil etc)
2. Det kreves minst 1,5 meter dybde før du setter brettet på vannet. Vær oppmerksom når du går i land og gå heller av litt for tidlig enn å ryke finnen.
3. Vis hensyn, og kjør med sunn fornuft. Kos deg på vannet 😊